



GLOBALCONNECT A/S

AFGIVELSE AF UAFHÆNGIG REVISORS ISAE 3402-ERKLÆRING MED SIKKERHED FOR PERIODEN FRA 1. JANUAR TIL 31. DECEMBER 2020 OM BESKRIVELSEN AF KONTROLLER, DERES UDFORMNING OG OPERATIONELLE EFFEKTIVITET I TILKNYTNING TIL DATACENTERLØSNING I DANMARK OG TYSKLAND

INDHOLD

UAFHÆNGIG REVISORS ERKLÆRING	2
GLOBALCONNECT A/S' UDTALELSE	4
GLOBALCONNECT A/S' BESKRIVELSE.....	6
Overordnet beskrivelse af GlobalConnect A/S.....	6
Overordnet beskrivelse af GlobalConnect A/S' organisation	6
Overordnet beskrivelse af Datacenterløsning i Danmark og tyskland	9
Beskrivelse af det overordnede kontrolmiljø	10
Risikovurdering	10
Kontrolmål og kontroller for Datacenterløsning.....	11
Foretagne ændringer i kontroller i tilknytning til Datacenterløsning.....	14
KONTROLMÅL, KONTROLAKTIVITETER, TEST OG RESULTAT AF TEST	15
A.4: Risikovurdering.....	17
A.5: Informationssikkerhedspolitikker	18
A.6: Organisation af informationssikkerhed	20
A.7: Personalesikkerhed.....	21
A.9: Adgangsstyring	24
A.11: Fysisk sikring og miljøsikring.....	28
A.12: Driftssikkerhed	34
A.16: Styring af informationssikkerhedsbrud	37
A.17: Informationssikkerhedsaspekter ved nød-, beredskabs- og retableringsstyring	39
SUPPLERENDE INFORMATION FRA GLOBALCONNECT A/S.....	41

UAFHÆNGIG REVISORS ERKLÆRING

UAFHÆNGIG REVISORS ERKLÆRING MED SIKKERHED FOR PERIODEN FRA 1. JANUAR TIL 31. DECEMBER 2020 OM BESKRIVELSEN AF KONTROLLER, DERES UDFORMNING OG OPERATIONELLE EFFEKTIVITET I TILKNYTNING TIL DATACENTERLØSNING I DANMARK OG TYSKLAND

Til: Ledelsen i GlobalConnect A/S
GlobalConnect A/S' kunder og deres revisorer

Omfang

Vi har fået som opgave at afgive erklæring om den af GlobalConnect A/S (serviceleverandøren) for hele perioden fra 1. januar til 31. december 2020 udarbejdede beskrivelse på side 6 til 14 af kontroller i tilknytning til Datacenterløsning i Danmark og Tyskland, og om udformningen og den operationelle effektivitet af de kontroller, der knytter sig til de kontrolmål, som er anført i beskrivelsen.

Serviceleverandørens ansvar

Serviceleverandøren er ansvarlig for udarbejdelse af udtalelsen på side 4 til 5 og den medfølgende beskrivelse, herunder fuldstændigheden, nøjagtigheden og måden, hvorpå udtalelsen og beskrivelsen er præsenteret. Serviceleverandøren er endvidere ansvarlig for leveringen af de ydelser, beskrivelsen omfatter, ligesom serviceleverandøren er ansvarlig for at anføre kontrolmålene samt udforme, implementere og effektivt udføre kontroller for at opnå de anførte kontrolmål.

Revisors uafhængighed og kvalitetsstyring

Vi har overholdt kravene til uafhængighed og andre etiske krav i overensstemmelse med de internationale etiske regler for revisorer (IESBA's Etiske regler), der bygger på de grundlæggende principper om integritet, objektivitet, faglig kompetence og fornøden omhu, fortrolighed og professionel adfærd.

Vi er underlagt den internationale standard om kvalitetsstyring ISQC 1, og vi anvender og opretholder således et omfattende kvalitetsstyringssystem, herunder dokumenterede politikker og procedurer for overholdelse af etiske regler, faglige standarder samt gældende krav ifølge lov og øvrig regulering.

Revisors ansvar

Vores ansvar er på grundlag af vores handlinger at udtrykke en konklusion om serviceleverandørens beskrivelse samt om udformningen og den operationelle effektivitet af kontroller, der knytter sig til de kontrolmål, som er anført i denne beskrivelse.

Vi har udført vores arbejde i overensstemmelse med ISAE 3402 om erklæringsopgaver med sikkerhed kontroller hos en serviceorganisation. Denne standard kræver, at vi planlægger og udfører vores handlinger for at opnå høj grad af sikkerhed for, om beskrivelsen i alle væsentlige henseender er retvisende, og om kontrollerne i alle væsentlige henseender er hensigtsmæssigt udformet og fungerer effektivt.

En erklæringsopgave med sikkerhed om at afgive erklæring om beskrivelsen, udformningen og den operationelle effektivitet af kontroller hos en serviceleverandør omfatter udførelse af handlinger for at opnå bevis for oplysningerne i serviceleverandørens beskrivelse samt for kontrollernes udformning og operationelle effektivitet. De valgte handlinger afhænger af serviceleverandørens revisors vurdering, herunder vurderingen af risiciene for, at beskrivelsen ikke er retvisende, og at kontrollerne ikke er hensigtsmæssigt udformet eller ikke fungerer effektivt. Vores handlinger har omfattet test af den operationelle effektivitet af sådanne kontroller, som vi anser for nødvendige for at give høj grad af sikkerhed for, at de kontrolmål, der er anført i beskrivelsen, blev opnået. En erklæringsopgave med sikkerhed af denne type omfatter endvidere vurdering af den samlede præsentation af beskrivelsen, hensigtsmæssigheden af de heri anførte kontrolmål samt hensigtsmæssigheden af de kriterier, som GlobalConnect A/S har specificeret og beskrevet på side 4 til 5.

Det er vores opfattelse, at det opnåede bevis er tilstrækkeligt og egnet til at danne grundlag for vores konklusion.

Begrænsninger i kontroller hos en serviceleverandør

Serviceleverandørens beskrivelse er udarbejdet for at opfylde de almindelige behov hos en bred kreds af kunder og deres revisorer og omfatter derfor ikke nødvendigvis alle de aspekter i Datacenterløsning, som hver enkelt kunde måtte anse for vigtigt efter deres særlige forhold. Endvidere vil kontroller hos en serviceleverandør, som følge af deres art, muligvis ikke forhindre eller opdage alle fejl. Herudover er fremskrivningen af enhver vurdering af funktionaliteten til fremtidige perioder undergivet risikoen for, at kontroller hos en serviceleverandør kan blive utilstrækkelige eller svigte.

Konklusion

Vores konklusion er udformet på grundlag af de forhold, der er redegjort for i denne erklæring. De kriterier, vi har anvendt ved udformningen af konklusionen, er de kriterier, der er beskrevet i serviceleverandørens udtalelse på side 4 til 5. Det er vores opfattelse:

- a. at beskrivelsen af kontroller i tilknytning til Datacenterløsning i Danmark og Tyskland, således som disse var udformet og implementeret i hele perioden fra 1. januar til 31. december 2020 i alle væsentlige henseender er retvisende, og
- b. at kontrollerne, som knytter sig til de kontrolmål, der er anført i beskrivelsen, i alle væsentlige henseender var hensigtsmæssigt udformet i hele perioden fra 1. januar til 31. december 2020, og
- c. at de testede kontroller, som var de kontroller, der var nødvendige for at give høj grad af sikkerhed for, at kontrolmålene i beskrivelsen blev nået i alle væsentlige henseender, har fungeret effektivt i hele perioden fra 1. januar til 31. december 2020.

Beskrivelse af test af kontroller

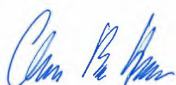
De specifikke kontroller, der blev testet, og resultater af disse tests fremgår på side 17 til 39.

Tiltænkte brugere og formål

Denne erklæring er udelukkende tiltænkt serviceleverandørens kunder og deres revisorer, som har en tilstrækkelig forståelse til at overveje erklæringen sammen med anden information, herunder information om kundernes egne kontroller, ved opnåelsen af en forståelse af kundernes informationssystemer, der er relevante for regnskabsaflæggelsen.

København, den 30. januar 2021

BDO Statsautoriseret revisionsaktieselskab



Claus Bonde Hansen
Senior Partner, Statsautoriseret revisor



Mikkel Jon Larssen
Partner, chef for Risk Assurance, CISA

GLOBALCONNECT A/S' UDTALELSE

GlobalConnect A/S har udarbejdet medfølgende beskrivelse af kontroller i tilknytning til Datacenterløsning i Danmark og Tyskland.

Beskrivelsen er udarbejdet til brug for GlobalConnect A/S' kunder og deres revisorer, som har en tilstrækkelig forståelse til at overveje beskrivelsen sammen med anden information, herunder information om kontroller, som kunderne selv har anvendt, ved vurdering af risiciene for væsentlige fejlinformation i kundernes regnskaber.

GlobalConnect A/S bekræfter, at den medfølgende beskrivelse giver en retvisende beskrivelse af kontroller i tilknytning til Datacenterløsninger i Danmark og Tyskland i hele perioden fra 1. januar til 31. december 2020. Kriterierne for denne udtalelse var, at den medfølgende beskrivelse:

1. Redegør for, hvordan serviceydelserne inden for Datacenterløsninger i Danmark og Tyskland og tilhørende kontroller var udformet og implementeret, herunder redegør for:
 - De typer af ydelser, der er leveret.
 - De processer i både informationsteknologiske og manuelle systemer, der er anvendt til sikring af fortrolighed, integritet og tilgængelighed af systemer og data.
 - De relevante kontrolmål og de kontrolaktiviteter, der er udformet til at nå disse mål.
 - De andre aspekter ved kontrolmiljøet, risikovurderingsprocessen, informationssystemerne, kommunikationen, kontrolaktiviteterne og overvågningskontrollerne, som har været relevante for kundernes Datacenterløsninger.
2. Indeholder relevante oplysninger om ændringer i kontroller i tilknytning til Datacenterløsning, der er foretaget i perioden fra 1. januar til 31. december 2020.
3. Ikke udelader eller forvansker oplysninger, der er relevante for omfanget af beskrivelsen af kontroller i tilknytning til Datacenterløsning under hensyntagen til, at denne beskrivelse er udarbejdet for at opfylde de almindelige behov hos en bred kreds af kunder og deres revisorer og derfor ikke kan omfatte ethvert aspekt ved Datacenterløsning og kontrollerne, som den enkelte kunde måtte anse vigtigt efter deres særlige forhold.

GlobalConnect A/S bekræfter, at de kontroller, der knytter sig til de kontrolmål, som er anført i medfølgende beskrivelse, var hensigtsmæssigt udformet og fungerede effektivt i hele perioden fra 1. januar til 31. december 2020. Kriterierne anvendt for at give denne udtalelse var, at:

1. De risici, der truede opnåelsen af de kontrolmål, der er anført i beskrivelsen, var identificeret.
2. De identificerede kontroller ville, hvis udført som beskrevet, give høj grad af sikkerhed for, at de pågældende risici ikke forhindrede opnåelsen af de anførte kontrolmål.
3. Kontrollerne var anvendt konsistent som udformet, herunder at manuelle kontroller blev udført af personer med passende kompetence og beføjelse, i hele perioden fra 1. januar til 31. december 2020.

Taastrup, den 28. januar 2021

GlobalConnect A/S



Louise Hahn
Country CEO DK & Germany

GLOBALCONNECT A/S' BESKRIVELSE

OVERORDNET BESKRIVELSE AF GLOBALCONNECT A/S

GlobalConnect A/S udbyder Sort Fiberløsninger, Transmissionsløsninger og Outsourcing Services, herunder cloud services, samt Datacenterløsning i Danmark, Nordtyskland, dele af Sverige og dele af Norge til bl.a. en række nationale og internationale televirksomheder, der servicerer private og offentlige virksomheder, universiteter og uddannelsesinstitutioner. Herudover leveres service til danske virksomheder.

GlobalConnect A/S' vision er at blive den førende tele- og datakommunikations serviceleverandør i Danmark og Nordtyskland og en nøglespiller i de markeder, vi opererer i.

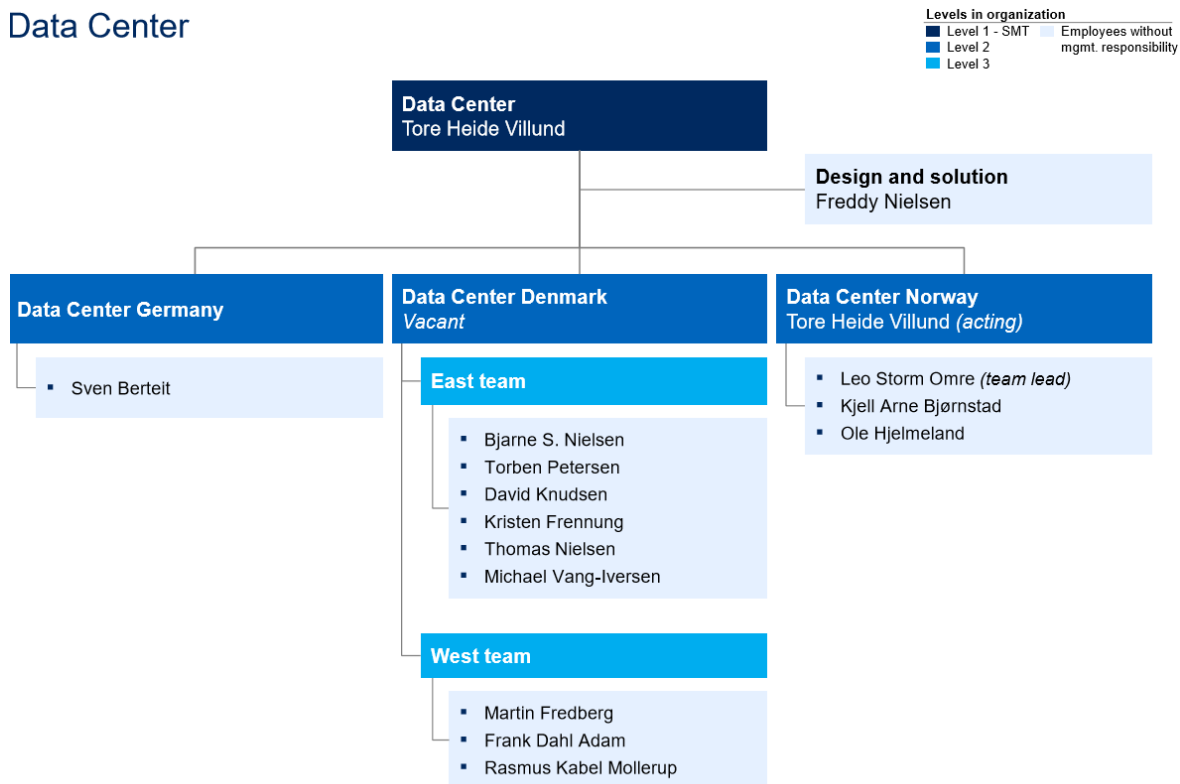
Nærværende beskrivelse omfatter kontroller i tilknytning til Datacenterløsning i Danmark og Tyskland. Kontroller vedrørende Sort Fiber- og Transmissionsløsning er afdækket af en særskilt ISAE 3402 type 2-erklæring for perioden fra 1. januar til 31. december om beskrivelsen af disse kontroller, deres udformning og operationelle effektivitet, og de er derfor ikke en del af denne beskrivelse.

OVERORDNET BESKRIVELSE AF GLOBALCONNECT A/S' ORGANISATION

Internt er GlobalConnect A/S organiseret med:

- En Ledelse bestående af 5 direktører, der udgør den øverste ledelse i selskabet.
- En Salgsorganisation med kontorer i Taastrup, Stilling, Odense og Hamborg.
- En Product Management- og Salgssupport-afdeling.
- En marketingafdeling
- En produktionsafdeling med underopdeling i Fiberimplementering, Transmissionsimplementering, Logistikaafdeling, Project Management og Contract Management.
- En datacenterafdeling med alle Global Connects Datacenter drifts-, vedligeholdelses- og anlægsaktiviteter fordelt i Taastrup, Stilling og Hamborg.
- En outsourcing-afdeling, som varetager design og drift af cloud og outsourcing ydelser.
- En driftsafdeling med CUSTOMER CARE, 2nd level operations, Infrastructure Development, Service Delivery afdeling sat en Change Management afdeling.
- En it-afdeling med Operations and Support, Business Support Systems and Operations Support system.
- Stabsfunktioner for Finans, HR, Legal samt Administration.
- En Quality, Risk & Compliance-afdeling.
- Datterselskaber, som udbyder telerelaterede services typisk baseret på services indkøbt hos GlobalConnect A/S.

Data Center



Nedenfor er de aktuelle organisationsbeskrivelser for GlobalConnect A/S.

Produktionsafdelingen

GlobalConnect A/S har organisatorisk inddelt produktionsafdelingen i en implementeringsafdeling for fiber og transmission - internt benævnt Production - og en serviceafdeling opdelt i en enhed for Project Management og en enhed for Contract Management. Logistikkfunktionen er ligeledes en del af Produktionsafdelingen.

Implementeringsorganisationen

Implementeringsorganisationen huser projektlederne og har ansvaret for projektet, indtil det idriftsættes. Når projektet er idriftsat, overgår det overordnede ansvar til driftsorganisationen.

Project Management - Overordnet ansvar for projektkoordinering samt kommunikation under projekternes gennemførelse. Der udføres koordinering internt og eksternt i forbindelse med alle implementeringsforløb. Project Management vil altid være orienterede og opdaterede på det aktuelle forløb af projekter.

Contract Management - Ansvar for validering af kontrakt med henblik på fakturering og debitorhåndtering.

Fiber Implementation - Gravearbejde: Kortlægning af trace, undersøgelse af eksisterende rør- og ledningsføring og myndighedsbehandling. Herefter udarbejdelse af kravspecifikationer, kontrahering, styring af entreprenører, tilsyn og aflevering. Projektledelse, styring af tid, økonomi, leverandører, ansvar for fremdrift og kvalitet i opgaven. Herunder kommunikation med kunden, myndigheder, leverandører, entreprenører samt evt. slutbrugere.

I forbindelse med gravninger benyttes underleverandører til gravning og underboring. Splidsning af fibre foretages primært af GlobalConnect A/S' personale, men i spidsbelastninger kan der benyttes underleverandør til splidsning af nye fiberstrækninger samt planlagte omlægninger i nettet.

Transmission Implementation - Netværksdelen, herunder kravspecifikation, opsætning af aktivt udstyr, krav til kvalitet og test, udbud og aflevering. Projektledelse, styring af tid, økonomi, leverandører, ansvar for fremdrift og kvalitet i opgaven, herunder kommunikation med kunden, myndigheder, leverandører, entreprenører samt evt. slutbrugere.

Dokumentation - Dokumentation af alle fibre med tilhørende forbindelser i GlobalConnect A/S' benyttede GIS programmer Cross, MapInfo og ConnectMaster.

Logistik - Ansvar for håndtering af indkøb til projektgennemførelse med special fokus på GlobalConnect A/S' strategisk vigtige leverandører.

Alle afdelinger består udelukkende af interne ansatte i GlobalConnect A/S. Medarbejderne er kompetente og erfarne på hver deres arbejdsområde, da størstedelen har mange års erfaring med arbejde inden for telekommunikation.

Driftsafdelingen (Operations)

Driftsafdelingen står for den daglige drift og overvågning af datacentre. Endvidere varetager driftsafdelingen kvalitetsledelse, serviceledelse over for kunder samt håndtering af planlagt arbejde organisationen.

Customer Care og 2nd level support - Døgnbemandet driftscenter, der overvåger, drifter og vedligeholder alle platforme. Desuden Single Point of Contact for alle idriftsatte leverancer. Teknikere fra "Transmission" udfører fejlretning mv. for Operations & Maintenance (Customer Care), der har ansvaret for driften.

Infrastructure Development/3rd level support - Ansvar for udbygning og vedligeholdelse af GlobalConnect A/S' backbone netværk samt håndtering af komplekse hændelser.

Service Delivery og Change Management - Rapportering og løbende service level håndtering over for kunder, test og accept af løsninger, der leveres til kunderne samt overordnet planlægning og håndtering af change management (planlagt arbejde i nettet).

Beskrivelse af serviceorganisationen

I dagtimerne er der tre - seks operatører i Customer Care til betjening af kunder på first level support, medarbejdere med ansvar for planlagt arbejde i forbindelse med f.eks. omlægning af fibre samt en teknisk specialist til bl.a. håndtering af nye løsninger til drift. Uden for normal arbejdstid er der minimum én operatør i Customer Care.

På second level support, via vores tekniske organisation, rådes der over seks ansatte. På third level support, via vores infrastrukturenhed, rådes der over seks ansatte.

På third level support rådes der over landsdækkende backup aftaler ved fiberbrud og 2 tilsvarende landsdækkende aftaler ved strømopgaver. GlobalConnect A/S ligger til enhver tid inde med reserveudstyr, der hurtigt kan udskiftes med defekt udstyr.

Ved fiberarbejde benyttes der graveentreprenører til gravning af tracé, rørlægning og i spuling af fibre. For nye fiberstrækninger benyttes der desuden entreprenører til splidsning af fibre, mens der ved fejlretning på eksisterende fiberanlæg primært benyttes egne ressourcer.

Beskrivelse af Quality, Risk & Compliance

Afdelingen varetager identificering og beskrivelse af kvalitets- og informationssikkerhedsparametre, vedligeholdelse og kontinuerlig optimering af et ISO 9001-baseret kvalitetsledelsessystem, implementering af kvalitets- og informationssikkerhedsparametre i organisationen, herunder gennemførelse og evaluering af intern audit. Afdelingen håndterer endvidere beredskabsøvelser, Risk Management-opgaver, myndighedsforhold omkring informationssikkerhed og social ansvarlighed.

OVERORDNET BESKRIVELSE AF DATACENTERLØSNING I DANMARK OG TYSKLAND

Datacenterløsningerne er en vigtig del af i GlobalConnect A/S' udbud af teleservices, fordi datacenter og fibernet spiller sammen, når det gælder om at give kunderne effektive driftsbetingelser for it-tjenester.

Datacenterløsningerne består af serverrum, hvor det er muligt at opsætte egne racks i et egnet driftsmiljø for servere og andet it- og teleudstyr. Kunder har adgang til faciliteterne 24/7/365.

Høj fysisk sikkerhed prioriteres højt. Porte, hegn, indbrudssikring og overvågning er vigtige elementer, når installationerne skal sikres imod uvedkommendes adgang. Alle adgange logges i ADK-systemet.

Datacenterløsningerne er opbygget med N+1 redundans på alle kritiske systemer, for eksempel er strømforsyning sikret af redundante UPS og dieseldrevne generatorer. Køleanlæggene er ligeledes redundante. Hændelser bliver registreret i Service Management Systemet.

Datacentrene er placeret ved knudepunkterne på GlobalConnect A/S netværksrygrad af fiberringe, som danner et stort 8-tal hen over Danmark, Sverige og Nordtyskland. Netværkets indbyggede redundans sikrer høj transmissionsikkerhed og opetid for kunders it-tjenester og sikrer desuden, at kommunikationsretningen kan vendes i tilfælde af kabelbrud eller nedbrud af transmissionsudstyr.

GlobalConnect A/S har datacentre fordelt i både Danmark og Tyskland

- 20 haller Taastrup
- 6 haller Hamborg
- 4 haller Kolding
- 3 haller Aarhus
- 1 hal Albertslund
- 6 haller i Ejby
- 2 haller i Vallensbæk
- 1 hal indre København
- 1 hal København NV
- 1 hal Odense

Overvågning af datacenterløsningerne fra et døgnbemandet driftscenter

GlobalConnect A/S Customer Care - Operations & Maintenance Centre - i Taastrup overvåger Datacenterløsningerne nøje, bl.a. også med videoovervågning af indgange og porte til områderne. Customer Care er bemandet 24/7/365.

Høj sikkerhed opnås bl.a. ved personlig adgangskontrol, døgnovervågning fra Customer Care, inklusive bl.a. videoovervågning, avancerede brand- og indbrudsalarmer. Begivenhed eller alarm, lige fra adgangskontrol til udsving i lufttemperatur, undersøges med det samme. Strømforsyning sikres af redundante UPS og dieseldrevne generatorer, og også køleanlæggene er redundante.

GlobalConnect A/S anvender et Service Management System til registrering og opfølgning samt dokumentation af hændelser i såvel interne it-systemer som kundevedtede løsninger. Dette øger i væsentlig grad sikkerheden i håndtering af fejl og nedbrud, som rapporteres af kunderne, eller som konstateres i forbindelse med døgnovervågningen.

BESKRIVELSE AF DET OVERORDNEDE KONTROLMILJØ

GlobalConnect A/S' kontrolmiljø afspejler den stilling, som ledelsen har taget til betydning af risici, kontroller og den vægt, der lægges på kontroller i politikker, processer, procedurer, metoder og den organisatoriske struktur.

GlobalConnect A/S' Q&ISMS er opbygget, så det lever op til kravene i den internationale standard ISO/IEC ISO 27001. Det tilhørende kontrolmiljø til løbende forbedringer og forebyggende foranstaltninger varetages af QRC under ledelse af en informationssikkerheds- og kvalitetschef. Der holdes løbende møder i GlobalConnect A/S' Kvalitets- og IT-sikkerhedsudvalg (KSU), som består af nøglemedarbejdere fra flere forskellige områder i organisationen.

Udvalgets formål er på et taktisk niveau at behandle emner indenfor kvalitet og/eller it-sikkerhed. Emner, der skal eskaleres i forhold til gennemførelse, bringes op i GlobalConnect A/S' Kvalitets- og IT-sikkerhedsforum (QSB). Dette forum består af 2 direktører, en vicedirektør samt Senior Group Managers fra henholdsvis Operations samt GlobalConnect-Outsourcing Services og kvalitetscheferne fra disse to enheder. På disse møder udstikker ledelsen desuden retningslinjer og mål for det fortsatte kvalitetsarbejde i GlobalConnect A/S.

Auditplan for gennemgang af forretningsprocesser opdateres hvert år ved årsskiftet og skal godkendes af QSB, og handlingsplan for håndtering af uønskede risici udarbejdes.

RISIKOVURDERING

Der gennemføres en årlig risikovurdering, og input til denne vurdering indhentes fra alle niveauer i organisationen og gennem lov- og myndighedskrav. Processen faciliteres af et kvalitets- og sikkerhedsudvalg bestående af ledende medarbejdere fra relevante afdelinger. Vurderingen forelægges til godkendelse af den øverste ledelse. Der udarbejdes ligeledes årligt en beredskabsplan, som afspejler det gældende trusselsbillede.

Risikovurderinger tager udgangspunkt i implementeringsvejledningerne i den internationale standard ISO27002.

GlobalConnect A/S udfører løbende aktiviteter, der skal:

- Kortlægge og gruppere GlobalConnect A/S' samlede infrastruktur (transmissions- og kabelveje bygninger m.v.),
- Identificere, hvilke trusler der udgør de væsentligste risici,
- Identificere, udvælge og prioritere beredskabet over for disse risici.

Sandsynlighed og konsekvens for truslerne revurderes ud fra de informationer, der er til rådighed på indværende tidspunkt. Disse er tilsammen et udtryk for trusselsniveauet. Hvor trusselsniveauet er lavt, er der mindre behov for sikringsforanstaltninger, end hvor trusselsniveauet er højt. Når trusselsniveauet er fastsat, vurderes det i hvor høj grad sikringsmiljøet tager højde for det pågældende trusselsniveau, og deraf kan det udledes hvor stor den aktuelle restrisiko er.

Den daglige ledelse i GlobalConnect A/S tager ud fra risikovurderingen stilling til, om en identificeret risiko kan accepteres, skal nedbringes eller om der eventuelt skal forsikres ud af udvalgte risici.

Kritiske risici er gennemgået med henblik på at vurdere sårbarheder i relation til de forebyggende foranstaltninger, der allerede er foretaget for at imødegå truslerne. For de risici, som er vurderet som uacceptable, er der udarbejdet en samlet handlingsplan til håndtering af risici.

Der gennemføres løbende forebyggende og forbedrende foranstaltninger til begrænsning af kendte trusler og sårbarheder.

For en beskrivelse af kontrolmål og kontroller for risikovurdering i forhold til Datacenterløsninger henvises der til område A.4 under kontrolmål, kontroller, test og resultat af test, der er en integreret del af denne beskrivelse.

KONTROLMÅL OG KONTROLLER FOR DATACENTERLØSNING

Kontrolmål og kontroller for Datacenterløsning er fastlagt for de nedenfor anførte områder i overensstemmelse med det overordnede kontrolmiljø, baseret på den internationale standard ISO/IEC ISO 27001/27002. Beskrivelsen af kontrolmål og kontroller for disse områder under kontrolmål, kontroller, test og resultat af test er en integreret del af denne beskrivelse.

- A.5. Informationssikkerhedspolitik
- A.6. Organisering af informationssikkerhed
- A.7. Personalesikkerhed
- A.9. Adgangsstyring
- A.11. Fysisk sikring og miljøsikring
- A.12. Driftssikkerhed
- A.16. Styring af informationssikkerhedsbrud
- A.17. Informationssikkerhedsaspekter ved nød-, beredskabs- og reetableringsstyring

A.5 Informationssikkerhedspolitik

GlobalConnect A/S har formuleret en formel informationssikkerhedspolitik. Den udleveres ved ansættelsen, og alle medarbejdere er underlagt krav om, at de ajourfører sig periodisk i forhold til informationssikkerhedspolitik med tilhørende håndbøger. Endelig gøres vores leverandører/samarbejdspartnere ligeledes bekendt med informationssikkerhedspolitikken i forbindelse med rekvirering af fortrolighedserklæringer. Informationssikkerhedspolitikken revurderes årligt af ledelsen.

A.6 Organisering af informationssikkerhed

GlobalConnect A/S har etableret kontroller som sikrer, at der er etableret en overordnet styring af informationssikkerheden herunder en delegering af ansvar samt en håndtering af væsentlige risici i overensstemmelse med krav fra virksomhedens ledelse.

Ledelsens forpligtelse til informationssikkerhed

Ledelsen tager aktivt del i it-sikkerheden i organisationen. Det formelle ansvar, herunder godkendelse af informationssikkerhedspolitikken og procedurer, ligger således også hos CEO.

Koordinering af informationssikkerheden

Aktiviteter til sikring af informationssikkerheden behandles i et tværorganisatorisk Kvalitets- og Sikkerhedsudvalg (KSU) med deltagelse fra alle relevante afdelinger.

Placering af informationssikkerhedsansvar

Alle ansvarsområder for informationssikkerheden er beskrevet i GlobalConnect A/S sikkerhedspolitik, hvoraf der fremgår en klar ansvarsplacering i forbindelse med informationssikkerhed og beredskabsplanlægningen.

A.7 Personalesikkerhed

GlobalConnect A/S har etableret kontroller, som understøtter, at der er foretaget passende baggrundstjek af ansatte, samt at disse er bevidste om deres opgaver og ansvar i relation til informationssikkerhed.

Nogle kunder har krav om sikkerhedsgodkendelse af vores medarbejdere. En forudsætning for adgangen til kunders it-miljøer er som minimum, at der afleveres en ren straffeattest, og hvor kunder kræver det, en PET godkendelse og/eller en FE godkendelse. PET- og FE godkendelser fornyes af den udstedende myndighed i foruddefinerede intervaller.

Ledelsens ansvar

For medarbejdere gælder det, at de ved ansættelse forpligter sig til at efterleve virksomhedens politikker, herunder sikkerhedspolitikken.

Bevidsthed om informationssikkerhed, uddannelse og træning

For medarbejdere gælder det, at de informeres ved enhver væsentlig ændring i gældende politikker og relevante procedurer. Dette gøres dels på de månedlige møder i kvalitets- og sikkerhedsudvalget, dels på personalemøder.

Fortrolighedserklæringer

Tavshedspligt er en del af ansættelsesaftalerne. For enkelte kunder er der derudover særlige fortroligheds- og tavshedserklæringer og øvrige sikkerhedsbestemmelser for de medarbejdere, der arbejder med kunders it-miljøer. Der er desuden udformet en oversigt over alle de love, krav og sikkerhedscirkulærer, som GlobalConnect A/S skal overholde. Oversigten vedligeholdes gennem periodiske reviews.

Forpligtelser i forbindelse med fratrædelser

Generelle vilkår for ansættelse, herunder forhold omkring ophør, er beskrevet i medarbejderens ansættelseskontrakt med tilhørende Tro og love-erklæring. Herudover er der en formel procedure ved fratrædelse, som skal følges af den nærmeste leder. Den HR-ansvarlige har det endelige ansvar herfor.

Tilbagelevering af udstyr

Alle medarbejdere bedes om at aflevere al udleveret materiale, når ansættelseskontrakten ophører. Dette foregår igennem et workflow, forankret hos HR-afdelingen.

Nedlæggelse af adgangsrettigheder

GlobalConnect A/S' formelle HR procedurer sikrer, at alle rettigheder og fysiske adgange inddrages, når en ansættelse ophører. Dette sker det gennem et workflow, forankret i HR-afdelingen. Som en del af vores kvalitetsledelsessystem gennemgås adgange periodisk.

A.9 Adgangsstyring

GlobalConnect A/S har etableret kontroller, som sikrer, at adgange til systemer og data tildeles via en dokumenteret proces efter relevant arbejdsmæssigt betinget behov herfor og nedlægges, når den pågældende adgang ikke længere er nødvendig.

Brugeroprettelse

GlobalConnect A/S har procedurer for oprettelse og nedlæggelse af brugere, som er forankret i HR afdelingen.

Udvidede rettigheder

Alle rettigheder er styret ud fra medarbejdernes roller og kontrolleres løbende under vores kvalitetsledelsessystem.

Styring af password

Tildeling af passwords er underlagt en række regler, som er opsat i vores Active Directory.

A.11 Fysisk sikring og miljøsikring

GlobalConnect A/S' Customer Care i Taastrup overvåger alle datacentre med blandt andet videoovervågning af indgange og porte til områderne. Customer Care er bemandedt 24/7/365.

Høj sikkerhed opnås blandt andet ved personlig adgangskontrol, døgnbemandet 24/7/365 overvågning fra Customer Care, videoovervågning samt avancerede brand- og indbrudsalarmer. Enhver begivenhed eller alarm undersøges med det samme. Strømforsyning sikres af redundante UPS'er og dieseldrevne generatorer. Køleanlæggene er også redundante. Alle hændelser bliver registreret i Service Management System.

Høj fysisk sikkerhed prioriteres højt. Porte, hegn, indbrudssikring og overvågning er vigtige elementer, når installationerne skal sikres imod uvedkommendes adgang. Alle adgange logges i ADK-systemet.

Alle datacentre, herunder køleanlæg, generatorer, 48-Volts-anlæg, UPS, brandanlæg etc., er underlagt periodiske serviceeftersyn både af GlobalConnect A/S' egne teknikere og af eksterne serviceleverandører.

A.12 Driftssikkerhed

GlobalConnect A/S anvender et Service Management System til registrering og opfølgning samt dokumentation af alle ændringer i såvel interne it-systemer som de kundevendte løsninger inden for datacenterløsninger. Dette øger i væsentlig grad sikkerheden i håndtering af fejl og nedbrud, som rapporteres af kunderne, eller som konstateres i forbindelse med døgnovervågningen.

Customer Care åbner en fejlrapport i Service Management System på alle fejl med et referencenummer, som skal benyttes gennem hele den efterfølgende fejlhåndteringsproces.

Al planlagt arbejde for alle løsninger registreres i Service Management System under egen kategori, og Customer Care har ansvaret for at udsende varsler til kunder. Disse registreres ligeledes i Service Management System. Henvendelser fra kunder til Customer Care i den anledning behandles og besvares direkte, og dokumentationen for korrespondancen med kunderne registreres i Service Management System. Efter færdiggørelse og check af driftstilstand færdigmeldes arbejdet i Service Management System.

GlobalConnect A/S anvender Frontsafe A/S som leverandør til al sikkerhedskopiering af driftssystemerne. GlobalConnect A/S efterser, at Frontsafe A/S har dokumenteret sine kontroller i en ISAE 3402 revisorerklæring, som herefter vurderes i forhold til at leve op til GlobalConnect A/S' krav til sikkerhedskopiering.

A.16 Styring af informationssikkerhedsbrud

GlobalConnect A/S har etableret kontroller som sikrer, at sikkerhedshændelser håndteres rettidigt samt at der følges op på disse.

Der er etableret processer og procedurer for håndtering af sikkerhedshændelser for at sikre en ensartet og effektiv metode til styring af informationssikkerhedsbrud, herunder kommunikation om sikkerhedshændelser og -svagheder som dokumenteres i Service Management System. Styring af sikkerhedshændelser og brud foretages efter fastlagte procedurer defineret i GlobalConnect A/S' Q&ISMS' afsnit om hændelses- og krisestyring.

Alle sikkerhedsbrud (security incidents) håndteres i Service Management System og i henhold til etablerede procedurer.

A.17 Informationssikkerhedsaspekter ved nød-, beredskabs- og retableringsstyring

GlobalConnect A/S har og vedligeholder beredskabsplaner. Planerne fastlægger ansvaret for opretholdelse af en optimal driftssikkerhed, herunder reaktionstider for forskellige niveauer af kritiske fejl, processen for eskalation, processen for håndtering af krisesituationer samt kommunikation med kunder og medierne i sådanne tilfælde.

Planerne beskriver overordnet specifikationerne for det installerede udstyr til elforsyning, nødgeneratorer, UPS, køling, brandslukning, alarmsystem og adgangskontrol samt de aktiviteter, der udføres for at vedligeholde disse systemer med henblik på løbende forebyggelse og forbedringer.

Der er udarbejdet beredskabsplaner for Datacentre, som opdateres mindst hvert andet år. Der foreligger desuden godkendt plan for afprøvning af disse planer, som er gældende 5 år frem i tiden, og som sikrer forretningens videreførelse ved sikkerhedshændelser. Afprøvningsrapporter dokumenteres i Service Management System.

FORETAGNE ÆNDRINGER I KONTROLLER I TILKNYTNING TIL DATACENTERLØSNING

I perioden fra 1. januar til 31. december 2020 er der ikke foretaget væsentlige ændringer i GlobalConnect A/S' kontroller i tilknytning til Datacenterløsning i Danmark og Tyskland.

KONTROLMÅL, KONTROLAKTIVITETER, TEST OG RESULTAT AF TEST

Formål og omfang

BDO har udført sit arbejde i overensstemmelse med ISAE 3402 om erklæringsopgaver med sikkerhed om kontroller hos en serviceorganisation.

BDO har udført handlinger for at opnå bevis for oplysningerne i GlobalConnect A/S' beskrivelse af kontroller i tilknytning til Datacenterløsning samt for udformningen og den operationelle effektivitet af disse kontroller. De valgte handlinger afhænger af BDO's vurdering, herunder vurderingen af risiciene for, at beskrivelsen ikke er retvisende, og at kontrollerne ikke er hensigtsmæssigt udformet eller ikke fungerer effektivt.

BDO's test af udformningen og den operationelle effektivitet af kontroller har omfattet de kontrolmål og tilknyttede kontrolaktiviteter, der er udvalgt af GlobalConnect A/S, og som fremgår af efterfølgende kontrolskema.

I kontrolskemaet har BDO beskrevet de udførte test, der blev vurderet som nødvendige for at kunne opnå høj grad af sikkerhed for, at de anførte kontrolmål blev opnået, og at de tilhørende kontroller var hensigtsmæssigt udformet og har fungeret effektivt i hele perioden fra 1. januar til 31. december 2020.

Udførte testhandlinger

Test af udformningen af tekniske og organisatoriske sikkerhedsforanstaltninger og øvrige kontroller samt implementeringen heraf er udført ved forespørgsel, inspektion, observation og genudførelse.

Type	Beskrivelse
Forespørgsel	Forespørgsler hos passende personale er udført for alle væsentlige kontrolaktiviteter. Forespørgslerne blev udført for blandt andet at opnå viden og yderligere oplysninger om indførte politikker og procedurer, herunder hvordan kontrolaktiviteterne udføres, samt at få bekræftet beviser for politikker, procedurer og kontroller.
Inspektion	Dokumenter og rapporter, der indeholder angivelse om udførelse af kontrollen, er gennemlæste med det formål at vurdere udformningen og overvågningen af de specifikke kontroller, herunder om kontrollerne er udformede, således at de kan forventes at blive effektive, hvis de implementeres, og om kontrollerne overvåges og kontrolleres tilstrækkeligt og med passende intervaller. Test af væsentlige systemopsætninger af tekniske platforme, databaser og netværksudstyr er udført for at påse, om kontroller er implementerede, herunder eksempelvis vurdering af logging, sikkerhedskopiering, patch management, autorisationer og adgangskontroller, data-transmission samt besigtigelse af udstyr og lokaliteter.
Observation	Anvendelsen og eksistensen af specifikke kontroller er observeret, herunder test for at påse, at kontrollen er implementeret.
Genudførelse	Kontroller er genudført for at verificere, at kontrollen fungerer som forudsat.

For de ydelser, som Frontsafe A/S leverer inden for sikkerhedskopiering af driftssystemerne, har vi fra uafhængig revisor modtaget en ISAE 3402-erklæring for perioden fra 1. oktober 2019 til 30. september 2020 vedrørende tekniske og organisatoriske sikringsforanstaltninger i tilknytning til driften af Cloud Backup-ydelser.

Denne serviceunderleverandørs relevante kontrolmål og tilknyttede kontroller indgår ikke i GlobalConnect A/S' beskrivelse af kontroller i tilknytning til Datacenterløsning i Danmark og Tyskland. Vi har således alene vurderet erklæringen og testet de kontroller hos GlobalConnect A/S, der overvåger funktionaliteten af serviceunderleverandørens kontroller.

Resultat af test

Resultatet af de udførte test af kontroller angiver, om den beskrevne test har givet anledning til at konstatere afvigelser.

En afvigelse foreligger, når:

- Kontroller mangler at blive udformet og implementeret for at kunne opfylde et kontrolmål.
- Kontroller, der knytter sig til et kontrolmål, ikke er hensigtsmæssigt udformet og implementeret eller ikke har fungeret effektivt i perioden.

A.4: Risikovurdering

Kontrolmål

- ▶ *At sikre, at der udføres en årlig risikovurdering som danner grundlag for forretningsmæssigt begrundede implementeringer af kontroller.*

Kontrolaktivitet	Test udført af BDO	Resultat af test
<p>Risikovurdering</p> <ul style="list-style-type: none"> ▶ Der foretages en årlig risikovurdering, som godkendes af ledelsen. Risikovurderingen indgår som en del af arbejdet med GlobalConnects informationssikkerhedsledelsessystem (ISMS). 	<p>Vi har udført forespørgsel hos passende personale hos GlobalConnect.</p> <p>Vi har foretaget inspektion af GlobalConnects informationssikkerhedspolitik, informationssikkerhedsregler og informationssikkerhedshåndbog.</p> <p>Vi har observeret, at den overordnede risikovurdering indgår som en del af arbejdet med informationssikkerhedsledelsessystemet.</p> <p>Vi har foretaget inspektion af GlobalConnects risikovurdering. Vi har observeret, at risikovurderingen er gældende for 2020. Vi har fået oplyst, at løbende vurdering af trusler og risici foretages af GlobalConnects Kvalitets- og Sikkerhedsudvalg.</p> <p>Vi har observeret, at møder i GlobalConnects Kvalitets- og Sikkerhedsudvalg løbende er afholdt, og vi har foretaget inspektion af udvalgte mødereferater. Vi har observeret, at møderne har til formål at sikre vedligeholdelse, højnelse og forankring af informationssikkerhed, herunder en løbende vurdering af trusler og risici.</p>	<p>Inger afvigelser konstateret.</p>

A.5: Informationssikkerhedspolitikker Retningslinjer for styring af informationssikkerhed		
Kontrolmål ► <i>At give retningslinjer for og understøtte informationssikkerheden i overensstemmelse med forretningsmæssige krav og relevante love og forskrifter.</i>		
Kontrolaktivitet	Test udført af BDO	Resultat af test
Politikker for informationssikkerhed ► Ledelsen fastlægger og godkender politikker for informationssikkerhed, som efter godkendelse offentliggøres og kommunikerer til medarbejdere og relevante eksterne parter.	Vi har udført forespørgsel hos passende personale hos GlobalConnect. Vi har foretaget inspektion af GlobalConnects informationssikkerhedspolitik, informationssikkerhedsregler og informationssikkerhedshåndbog. Vi har observeret, at informationssikkerhedspolitikken er opbygget efter ISO 27001/27002. Vi har foretaget inspektion af GlobalConnects kommissorium for det nedsatte kvalitets- og sikkerhedsudvalg, herunder procedurer, der sikrer ledelsesgodkendelse og kommunikation i organisationen. Vi har foretaget inspektion af informationssikkerhedspolitikken. Vi har observeret, at informationssikkerhedspolitikken er kommunikeret til medarbejdere og relevante eksterne samarbejdspartnere, og vi har foretaget inspektion af dokumentation herfor.	Ingen afvigelser konstateret.
Gennemgang af politikker for informationssikkerhed ► GlobalConnect har implementeret et årshjul, der sikrer en periodisk gennemgang af informationssikkerhedspolitikken. ► Der er formuleret en skriftlig informationssikkerhedspolitik, som revurderes årligt. ► Informationssikkerhedspolitikken er opdateret og godkendt af ledelsen.	Vi har udført forespørgsel hos passende personale hos GlobalConnect. Vi har foretaget inspektion af GlobalConnects årshjul for gennemgang af informationssikkerhedspolitikker, informationssikkerhedsregler og informationssikkerhedshåndbog.	Ingen afvigelser konstateret.

A.5: Informationssikkerhedspolitikker Retningslinjer for styring af informationssikkerhed		
Kontrolmål ▶ <i>At give retningslinjer for og understøtte informationssikkerheden i overensstemmelse med forretningsmæssige krav og relevante love og forskrifter.</i>		
Kontrolaktivitet	Test udført af BDO	Resultat af test
	Vi har observeret, at der er formuleret en skriftlig informationssikkerhedspolitik. Vi har observeret, at informationssikkerhedspolitikken er opdateret og godkendt af ledelsen i marts 2020..	

A.6: Organisation af informationssikkerhed Intern organisering

Kontrolmål

- ▶ *At etablere et ledelsesmæssigt grundlag for at kunne igangsætte og styre implementeringen og driften af informationssikkerhed i organisationen.*
- ▶ *At sikre fjernarbejdspladser og brugen af mobilt udstyr.*

Kontrolaktivitet	Test udført af BDO	Resultat af test
<p>Roller og ansvarsområder for informationssikkerhed</p> <ul style="list-style-type: none"> ▶ Ansvaret for informationssikkerheden i GlobalConnect er forankret i ledelsen. ▶ Ledelsen har nedsat en tværorganisatorisk Kvalitets- og Sikkerhedsudvalg, der behandler aktiviteter til sikring af informationssikkerheden. ▶ Ledelsen har udpeget en Kvalitets- og Sikkerhedschef, der er overordnet ansvarlig for håndtering af informationssikkerhed. 	<p>Vi har udført forespørgsel hos passende personale hos GlobalConnect.</p> <p>Vi har foretaget inspektion af GlobalConnects informationssikkerhedspolitik, informationssikkerhedsregler og informationssikkerhedshåndbog samt oversigt over den interne organisering af informationssikkerhed.</p> <p>Vi har foretaget inspektion af GlobalConnects kommissorium for kvalitets- og sikkerhedsudvalget, procedure for kvalitets- og sikkerhedsarbejdet samt kvalitetshåndbog, herunder dokumentstyring.</p> <p>Vi har observeret, at møder i GlobalConnects Kvalitets- og Sikkerhedsudvalg løbende er afholdt, og vi har foretaget inspektion af udvalgte mødereferater. Vi har observeret, at møderne har til formål at sikre vedligeholdelse, højnelse og forankring af informationssikkerhed.</p> <p>Vi har observeret, at GlobalConnect har udpeget en CISO for hvert af de nordiske lande.</p>	<p>Ingen afvigelser konstateret.</p>

A.7: Personalesikkerhed Før ansættelsen, under ansættelsen og ansættelsesforholdets ophør eller ændring		
Kontrolmål ▶ <i>At sikre, at medarbejdere og kontrahenter forstår deres ansvarsområder og er egnede til de roller, de er tiltænkt.</i> ▶ <i>At sikre, at medarbejdere og kontrahenter er bevidste om og lever op til deres informationssikkerhedsansvar.</i> ▶ <i>At beskytte organisationens interesser som led i ansættelsesforholdets ændring eller ophør.</i>		
Kontrolaktivitet	Test udført af BDO	Resultat af test
Før ansættelsen ▶ Der foretages et baggrundstjek af alle jobkandidaters baggrund i overensstemmelse med forretningsmæssige krav og den funktion, som medarbejderen skal bestride. ▶ Ansættelse i GlobalConnect fordrer altid, at der kan fremvises en "straffeattest". ▶ Når kunden eller arbejdsopgaven kræver sikkerhedsgodkendelse, indhentes sådanne for relevante medarbejdere i henhold til fastlagt procedure herfor.	Vi har udført forespørgsel hos passende personale hos GlobalConnect. Vi har foretaget inspektion af GlobalConnects procedure for ansættelse og fratædelse af medarbejdere. Vi har observeret, at der foretages baggrundstjek, herunder indhentes referencer, som en del af ansættelsesprocessen Vi har foretaget inspektion af procedure for håndtering af straffeattester og observeret, at der skal fremvises straffeattest i forbindelse med enhver ansættelse i GlobalConnect. Vi har foretaget inspektion af oversigt over tiltrådte medarbejdere i 2020, og vi har stikprøvevis udvalgt og foretaget inspektion af dokumentation for nyansatte medarbejdere, der følger GlobalConnects procedurer herfor, herunder oprettelse af medarbejdere i systemer og fremvisning af straffeattest. Vi har foretaget inspektion af liste over de medarbejdere, der er sikkerhedsgodkendte hos Forsvarets Efterretningstjeneste, og stikprøvevis observeret, at GlobalConnects operationelle medarbejdere med adgang til relevante kundedata er sikkerhedsgodkendte.	Ingen afvigelser konstateret.

A.7: Personalesikkerhed Før ansættelsen, under ansættelsen og ansættelsesforholdets ophør eller ændring		
Kontrolmål ▶ At sikre, at medarbejdere og kontrahenter forstår deres ansvarsområder og er egnede til de roller, de er tiltænkt. ▶ At sikre, at medarbejdere og kontrahenter er bevidste om og lever op til deres informationssikkerhedsansvar. ▶ At beskytte organisationens interesser som led i ansættelsesforholdets ændring eller ophør.		
Kontrolaktivitet	Test udført af BDO	Resultat af test
Under ansættelsen ▶ Medarbejdere i GlobalConnect informeres løbende om informationssikkerhedsmæssige forhold og evt. trusler i forhold til deres opgaver. ▶ Medarbejdere i GlobalConnect tilkendegiver ved ansættelsen, at de har læst og accepteret Informationsikkerhedspolitikken og -håndbogen.	<p>Vi har udført forespørgsel hos passende personale hos GlobalConnect.</p> <p>Vi har foretaget inspektion af GlobalConnects intranet. Vi har observeret, at medarbejderne hos GlobalConnect holdes opdateret med informationssikkerhedsmæssige forhold og eventuelle trusler i forhold til deres arbejdsområder.</p> <p>Vi har foretaget inspektion af publikationer til medarbejderne om udvalgte emner inden for informationssikkerhed og databeskyttelseslovgivningen. Vi har observeret, at publikationerne har indgået i oplysningskampagner mv.</p> <p>Vi har foretaget inspektion af oversigt over tiltrådte medarbejdere i 2020, og vi har stikprøvevis udvalgt og foretaget inspektion af dokumentation for nyansatte medarbejdere, der følger GlobalConnects procedurer herfor, herunder tilkendegivelse ved underskrift, at de har læst og accepteret Informationsikkerhedspolitikken og -håndbogen.</p>	Ingen afvigelser konstateret.
Fortroligheds- og hemmeligholdelsesaftaler ▶ Alle medarbejdere, der arbejder med fortrolige data - herunder persondata - har underskrevet en fortrolighedserklæring.	<p>Vi har udført forespørgsel hos passende personale hos GlobalConnect.</p> <p>Vi har foretaget inspektion af GlobalConnects proces for ansættelse af nye medarbejdere samt godkendt skabelon for ansættelseskontrakt. Vi har observeret, at ansættelseskontrakten indeholder vilkår om tavshedspligt, gældende både under ansættelsesforholdet og ved dets ophør og for såvel interne som kunde-relaterede data.</p>	Ingen afvigelser konstateret.

A.7: Personalesikkerhed Før ansættelsen, under ansættelsen og ansættelsesforholdets ophør eller ændring		
Kontrolmål ▶ At sikre, at medarbejdere og kontrahenter forstår deres ansvarsområder og er egnede til de roller, de er tiltænkt. ▶ At sikre, at medarbejdere og kontrahenter er bevidste om og lever op til deres informationssikkerhedsansvar. ▶ At beskytte organisationens interesser som led i ansættelsesforholdets ændring eller ophør.		
Kontrolaktivitet	Test udført af BDO	Resultat af test
	Vi har foretaget inspektion af stikprøvevis udvalgte ansættelseskontrakter og observeret, at vilkår om tavshedspligt fremgår, og at ansættelseskontrakten er underskrevet af medarbejderen.	
Ansættelsesforholdets ophør eller ændring ▶ Efter ansættelsesforholdets ophør eller ændring indtages eller ændres adgange og rettigheder i forhold til det funktionsmæssige behov herfor. ▶ Efter ansættelsesforholdets ophør afleveres udleveret udstyr fra den fratrædende medarbejder. ▶ Efter ansættelsesens ophør sikrer HR, at procedure for fratrædelse bliver overholdt.	Vi har udført forespørgsel hos passende personale hos GlobalConnect. Vi har foretaget inspektion af GlobalConnects procedure for ansættelse og fratrædelse af medarbejdere. Vi har foretaget inspektion af den anvendte fratrædelsesblanket. Vi har foretaget inspektion af stikprøvevis udvalgte fratrådte medarbejdere og observeret, at GlobalConnects it-afdeling udarbejder og sender en checkliste over afleveret udstyr til HR-afdelingen. Vi har stikprøvevis udvalgt medarbejdere fra liste over alle fratrådte medarbejdere i 2020 og inspiceret, om medarbejdernes adgang til netværket blev nedlagt, og at dette er sket rettidigt. Vi har foretaget inspektion af oversigt over fratrådte medarbejdere i 2020, og vi har foretaget inspektion af fratrædelsesblanket for stikprøvevis udvalgt fratrådte medarbejdere.	Ingen afvigelser konstateret.

A.9: Adgangsstyring Forretningsmæssige krav til adgangsstyring, administration af brugeradgang, brugernes ansvar og styring af system- og applikationsadgang		
Kontrolmål <ul style="list-style-type: none"> ▶ <i>At begrænse adgangen til information og informationsbehandlingsfaciliteter.</i> ▶ <i>At sikre adgang for autoriserede brugere og forhindre uautoriseret adgang til systemer og tjenester.</i> ▶ <i>At gøre brugere ansvarlige for at sikre deres autentifikationsinformation.</i> ▶ <i>At forhindre uautoriseret adgang til systemer og applikationer.</i> 		
Kontrolaktivitet	Test udført af BDO	Resultat af test
Politik for adgangsstyring <ul style="list-style-type: none"> ▶ Der er vedtaget processer og procedurer for at styre adgange og begrænsninger til systemer og data på grundlag af forretnings- og funktionsmæssige behov. ▶ Alle adgange og ændringer til adgange til systemer og data følger de vedtagne processer og procedurer. 	<p>Vi har udført forespørgsel hos passende personale hos Global-Connect.</p> <p>Vi har foretaget inspektion af GlobalConnects procedure for ansættelse og fratrædelse af medarbejdere, procedure for adgangskontrol til fysiske lokationer og systemer samt procedure for ledsaget adgang til GlobalConnects datacentre og andre lokaliteter.</p> <p>Vi har foretaget inspektion af dokumentationen for de efterfølgende områder under A.9 Adgangsstyring og observeret, at de vedtagne processer og procedurer efterleves.</p>	Ingen afvigelser konstateret.
Brugerregistrering og -afmelding <ul style="list-style-type: none"> ▶ GlobalConnect har etableret og følger processen for oprettelse og afmelding af brugere i systemer. 	<p>Vi har udført forespørgsel hos passende personale hos Global-Connect.</p> <p>Vi har foretaget inspektion af GlobalConnects procedure for ansættelse og fratrædelse af medarbejdere. Vi har foretaget inspektion af onboarding og offboarding af medarbejdere</p> <p>Vi har foretaget inspektion af oversigt over til- og fratrådte medarbejdere i 2020, og vi har stikprøvevis udvalgt og foretaget inspektion af dokumentation for nyansatte og fratrådte medarbejdere, der følger GlobalConnects procedurer herfor.</p> <p>Vi har observeret, at GlobalConnect udfører interne kontroller, hvor brugernes adgang bliver kontrolleret.</p>	Ingen afvigelser konstateret.

A.9: Adgangsstyring**Forretningsmæssige krav til adgangsstyring, administration af brugeradgang, brugernes ansvar og styring af system- og applikationsadgang****Kontrolmål**

- ▶ *At begrænse adgangen til information og informationsbehandlingsfaciliteter.*
- ▶ *At sikre adgang for autoriserede brugere og forhindre uautoriseret adgang til systemer og tjenester.*
- ▶ *At gøre brugere ansvarlige for at sikre deres autentifikationsinformation.*
- ▶ *At forhindre uautoriseret adgang til systemer og applikationer.*

Kontrolaktivitet	Test udført af BDO	Resultat af test
<p>Tildeling, justering og nedlæggelse af adgangsrettigheder</p> <ul style="list-style-type: none"> ▶ GlobalConnect har etableret en procedure for tildeling af brugeradgang med henblik på at tildele adgangsrettigheder for alle brugertyper til alle systemer og tjenester. ▶ GlobalConnect har etableret en proces for nedlæggelse eller justering af adgangsrettigheder, herunder sletning af medarbejders adgang ved flytning eller fratrædelse. 	<p>Vi har udført forespørgsel hos passende personale hos GlobalConnect.</p> <p>Vi har foretaget inspektion af GlobalConnects procedure for ansættelse og fratrædelse af medarbejdere.</p> <p>Vi har foretaget inspektion af oprettelse af medarbejdere via JIRA og observeret, at nærmeste leder vælger, hvilke områder den enkelte skal have adgang til, og hvilke programmer og rettigheder den ansatte skal tildeles.</p> <p>Vi har foretaget inspektion af oversigt over tiltrådte medarbejdere i 2020, og vi har stikprøvevis udvalgt og foretaget inspektion af dokumentation for nyansatte medarbejdere. Vi har observeret, at GlobalConnects procedurer herfor følges, herunder tildeling af adgang til systemer og tjenester.</p> <p>Vi har stikprøvevis udvalgt medarbejdere fra liste over alle fratrådte medarbejdere i 2020 og observeret, at fratrådte medarbejders adgang blev nedlagt rettidigt.</p>	<p>Ingen afvigelser konstateret.</p>

A.9: Adgangsstyring

Forretningsmæssige krav til adgangsstyring, administration af brugeradgang, brugernes ansvar og styring af system- og applikationsadgang

Kontrolmål

- ▶ *At begrænse adgangen til information og informationsbehandlingsfaciliteter.*
- ▶ *At sikre adgang for autoriserede brugere og forhindre uautoriseret adgang til systemer og tjenester.*
- ▶ *At gøre brugere ansvarlige for at sikre deres autentifikationsinformation.*
- ▶ *At forhindre uautoriseret adgang til systemer og applikationer.*

Kontrolaktivitet	Test udført af BDO	Resultat af test
<p>Styring af privilegerede adgangsrettigheder</p> <ul style="list-style-type: none"> ▶ GlobalConnect har etableret tildeling af administrativ adgang til enheder i forhold til det funktionsmæssige behov som ligeledes er autoriseret. ▶ GlobalConnect har etableret logning af adgange med privilegerede konti (administrative rettigheder). 	<p>Vi har udført forespørgsel hos passende personale hos Global-Connect.</p> <p>Vi har foretaget inspektion af GlobalConnects procedure for ansættelse og fratrædelse af medarbejdere.</p> <p>Vi har foretaget inspektion af blanket for medarbejdere, der blandt andet indeholder oplysninger om, hvilke områder den enkelte skal have adgang til, og hvilke programmer og rettigheder den ansatte skal tildeles, herunder tildeling af administrative adgange.</p> <p>Vi har foretaget inspektion af oversigt over tiltrådte medarbejdere i 2020, og vi har stikprøvevis udvalgt og foretaget inspektion af dokumentation for nyansatte medarbejdere, der følger GlobalConnects procedurer herfor, herunder tildeling af adgang til systemer og tjenester.</p> <p>Vi har observeret, at GlobalConnect har implementeret et system til håndtering, overvågning og logning af privilegerede konti.</p>	<p>Ingen afvigelser er konstateret.</p>

A.9: Adgangsstyring

Forretningsmæssige krav til adgangsstyring, administration af brugeradgang, brugernes ansvar og styring af system- og applikationsadgang

Kontrolmål

- ▶ *At begrænse adgangen til information og informationsbehandlingsfaciliteter.*
- ▶ *At sikre adgang for autoriserede brugere og forhindre uautoriseret adgang til systemer og tjenester.*
- ▶ *At gøre brugere ansvarlige for at sikre deres autentifikationsinformation.*
- ▶ *At forhindre uautoriseret adgang til systemer og applikationer.*

Kontrolaktivitet	Test udført af BDO	Resultat af test
<p>Styring og brugen af adgangskoder til brugere</p> <ul style="list-style-type: none"> ▶ GlobalConnect har etableret proces og regler for til-delning og styring af adgangskoder. ▶ GlobalConnect har etableret regler til etablering af adgangskoder, som skal følges af alle medarbejdere samt midlertidigt ansatte konsulenter. 	<p>Vi har udført forespørgsel hos passende personale hos Global-Connect.</p> <p>Vi har foretaget inspektion af GlobalConnects informations-sikkerhedsregler og informationssikkerhedshåndbog vedrørende brugen af adgangskoder, herunder procedure for brugeradgang til it-systemer.</p> <p>Vi har inspiceret udtræk af Password Policy og udtræk af brugere fra Active Directory og observeret, at politikkerne følger GlobalConnects krav til adgangskoder, samt at alle medarbejdere og midlertidigt ansatte konsulenter følger GlobalConnects password policy.</p>	<p>Ingen afvigelser konstateret.</p>

A.11: Fysisk sikring og miljøsikring Sikre områder og udstyr		
Kontrolmål ▶ <i>At forhindre uautoriseret fysisk adgang til samt beskadigelse og forstyrrelse af organisationens information og informationsbehandlingsfaciliteter.</i> ▶ <i>At undgå tab, skade, tyveri eller kompromittering af aktiver og driftsafbrydelse i organisationen.</i>		
Kontrolaktivitet	Test udført af BDO	Resultat af test
Fysisk perimetersikring ▶ Den etablerede fysiske perimetersikring er i overensstemmelse med de vedtagne sikkerhedskrav.	Vi har udført forespørgsel hos passende personale hos GlobalConnect. Vi har foretaget inspektion af GlobalConnects procedurer for adgangskontrol og ledsaget adgang til lokaliteter. Vi har foretaget inspektion af den fysiske perimetersikring vedrørende kontorbygninger samt udvalgte datacentre. Vi har ved stikprøver observeret håndteringen af gæstekort og foretaget inspektion af dokumentationen for de udvalgte stikprøver.	Ingen afvigelser konstateret.
Fysisk adgangskontrol ▶ Der er etableret adgangskontroller, som forebygger sandsynligheden for uautoriseret fysisk adgang til, beskadigelse og forstyrrelse af GlobalConnects lokaler og informationer, herunder sikring af, at kun autoriserede personer har adgang. ▶ Aktiviteter registreres i adgangskontrolsystemet i Customer Care. ▶ Halvårlig gennemgang af eksterne adgangskort, der ikke har været i brug indenfor de seneste 6 måneder, er udført. ▶ Halvårlig gennemgang af interne adgangskort, der ikke har været i brug indenfor de seneste 6 måneder, er udført. ▶ Stikprøvekontrol af udvalgte adgangspunkter i forhold til, om rette personer har rette adgange.	Vi har udført forespørgsel hos passende personale hos GlobalConnect. Vi har foretaget inspektion af GlobalConnects procedurer for adgangskontrol og ledsaget adgang til lokaliteter samt procedure for adgangsstyring ved ansættelser og fratrædelser af medarbejdere. Vi har observeret, at medarbejderes fysiske adgangsrettigheder tildeles ud fra arbejdsbetingede behov, og at styringen af disse adgangsrettigheder sker i Customer Care. Vi har foretaget inspektion af dokumentation herfor. Vi har observeret procedure for ledsaget adgang og ved stikprøve foretaget inspektion af dokumentation herfor i Service Management System.	Vi har konstateret, at GlobalConnect ikke fuldt ud har efterlevet proceduren for nedlæggelse af kunders adgange, da der for en enkelt kunde ikke var foretaget rettidigt sletning af 10 adgangskort. Ingen yderligere afvigelser konstateret.

A.11: Fysisk sikring og miljøsikring Sikre områder og udstyr		
Kontrolmål ► <i>At forhindre uautoriseret fysisk adgang til samt beskadigelse og forstyrrelse af organisationens information og informationsbehandlingsfaciliteter.</i> ► <i>At undgå tab, skade, tyveri eller kompromittering af aktiver og driftsafbrydelse i organisationen.</i>		
Kontrolaktivitet	Test udført af BDO	Resultat af test
	<p>Vi har foretaget inspektion af stikprøvevis udvalgte oprettelser og nedlæggelser af medarbejdere. Vi har inspiceret udtræk fra adgangskontrolsystemet og nøgleliste for fysiske nøgler. Vi har observeret de indførte adgangskontroller.</p> <p>Vi har observeret procedure for kunders og leverandørers adgang, herunder adgang som gæst eller adgang til administrative områder.</p> <p>Vi har foretaget inspektion af udvalgte oprettelser og nedlæggelser af kunder og leverandørers adgange. Vi har foretaget inspektion af udtræk fra adgangskontrolsystemet. Vi har observeret de etablerede adgangskontroller.</p> <p>Vi har foretaget inspektion af GlobalConnects halvårlige gennemgang af eksterne og interne adgangskort, der ikke har været i brug inden for de seneste 6 måneder.</p>	
Beskyttelse mod eksterne og miljømæssige trusler ► GlobalConnect overholder specificerede krav til fysisk sikkerhed for datacenterløsninger omfattende følgende forhold: <ul style="list-style-type: none"> • Bygninger • Gulve • Foot-prints • Klima • Strøm • Adgang • Alarmmonitering • Brandslukning • Kabling 	<p>Vi har udført forespørgsel hos passende personale hos GlobalConnect.</p> <p>Vi har foretaget inspektion af GlobalConnects informationssikkerhedspolitik, informationssikkerhedsregler og informationssikkerhedshåndbog.</p> <p>Vi har foretaget inspektioner og observationer af de fysiske sikkerhedsforanstaltninger for udvalgte datacentre. Vi har observeret, at de indførte fysiske sikkerhedsforanstaltninger er baseret på konkrete risikovurderinger for det enkelte datacenter.</p>	Ingen afvigelser konstateret.

A.11: Fysisk sikring og miljøsikring Sikre områder og udstyr		
Kontrolmål ► <i>At forhindre uautoriseret fysisk adgang til samt beskadigelse og forstyrrelse af organisationens information og informationsbehandlingsfaciliteter.</i> ► <i>At undgå tab, skade, tyveri eller kompromittering af aktiver og driftsafbrydelse i organisationen.</i>		
Kontrolaktivitet	Test udført af BDO	Resultat af test
	<p>Vi har observeret, at datacentrene er beliggende i indhegnede industriområder, hvortil der kræves nøglekort og kode til døre og porte. Vi har observeret, at adgangen og indgangspartiet til datacentrene og selve datacentrene er kameraovervåget.</p> <p>Vi har observeret, at døre til datacentrene er brandsikrede, og at lofterne er beklædt med brandhæmmende materiale.</p> <p>Vi har observeret, at der er etableret automatisk brandslukningsudstyr i datacentrene, at gulvene er hævet og belagt med antistatisk gulvbelægning, og at fugtfølere er installeret under de hævede gulve.</p> <p>Vi har observeret, at der er installeret redundante køleanlæg i datacentrene, som årligt services og vedligeholdes. Vi har observeret, at der er installeret alarmer for vand, fugt, røg og temperatur, og at alle alarmerne går til Customer Care.</p> <p>Vi har observeret, at der er én strømindføring tilknyttet til hvert datacenter, at strømmen og fiber er trukket under det hævede gulv eller placeret i kabelbakker under loftet, og at der er nødstrømsforsyning i form af UPS-enheder og generator.</p>	
Arbejde i sikre områder ► GlobalConnect har etableret overvågning i datacentre og passende sikring af retningslinjer for færden og arbejde på områderne.	<p>Vi har udført forespørgsel hos passende personale hos GlobalConnect.</p> <p>Vi har foretaget inspektion af GlobalConnects informationssikkerhedspolitik, informationssikkerhedsregler og informationssikkerhedshåndbog.</p>	Ingen afvigelser konstateret.

A.11: Fysisk sikring og miljøsikring Sikre områder og udstyr		
Kontrolmål ► <i>At forhindre uautoriseret fysisk adgang til samt beskadigelse og forstyrrelse af organisationens information og informationsbehandlingsfaciliteter.</i> ► <i>At undgå tab, skade, tyveri eller kompromittering af aktiver og driftsafbrydelse i organisationen.</i>		
Kontrolaktivitet	Test udført af BDO	Resultat af test
	<p>Vi har foretaget inspektion af udvalgte fysiske datacentre og observeret, at der på de datacentre, som er lokaliseret i fysiske bygninger, er installeret overvågningskameraer, og at datacentre overvåges af Customer Care. Vi har observeret, at der sker overvågning hele døgnet af gangarealer i datacentre.</p> <p>Vi har foretaget inspektion af GlobalConnects fysiske adgangskontrol og beskyttelsesforanstaltninger mod eksterne og miljømæssige trusler.</p>	
Placering og beskyttelse af udstyr ► GlobalConnect har etableret passende foranstaltninger for at forhindre uautoriseret adgang til kunders systemer, data og informationer.	<p>Vi har udført forespørgsel hos passende personale hos GlobalConnect.</p> <p>Vi har foretaget inspektion af GlobalConnects procedurer for adgangskontrol og ledsaget adgang til lokaliteter samt procedure for adgangsstyring ved ansættelser og fratrædelser af medarbejdere.</p> <p>Vi har foretaget inspektion af udvalgte fysiske datacentre og observeret, at indgang til et datacenter kræver adgangskort med personlig kode, og at indgangen og gangarealer er forsynet med overvågningskamera med bemandet døgnovervågning.</p> <p>Vi har foretaget inspektion af GlobalConnects fysiske adgangskontrol og beskyttelsesforanstaltninger mod eksterne og miljømæssige trusler.</p>	Ingen afvigelser konstateret.

A.11: Fysisk sikring og miljøsikring Sikre områder og udstyr		
Kontrolmål ▶ <i>At forhindre uautoriseret fysisk adgang til samt beskadigelse og forstyrrelse af organisationens information og informationsbehandlingsfaciliteter.</i> ▶ <i>At undgå tab, skade, tyveri eller kompromittering af aktiver og driftsafbrydelse i organisationen.</i>		
Kontrolaktivitet	Test udført af BDO	Resultat af test
Understøttende forsyninger (forsyningsikkerhed) <ul style="list-style-type: none"> ▶ GlobalConnect har etableret og vedligeholder udstyr, som sikrer, at konsekvenser for driftsafbrydelse afbødes. ▶ Der tjekkes for etableret ventilation, kabelbakker m.m. i henhold til fast skabelon for eftersyn (vedligeholdelsesrapport) af datacentre. ▶ GlobalConnect gennemgår vedligeholdelsesrapporter. 	Vi har udført forespørgsel hos passende personale hos GlobalConnect. Vi har foretaget inspektion af procedure for planlagt arbejde for de enkelte datacentre i Service Management System. Vi har foretaget inspektion af dokumentation for stikprøvevis udvalgte månedlige vedligeholdelsesrapporter fra datacentre. Vi har foretaget inspektion af liste over eksterne leverandører og stikprøvevis inspiceret service- og vedligeholdelsesrapporter fra disse leverandører vedrørende de indførte sikkerhedsforanstaltninger i datacentre.	Ingen afvigelser konstateret.
Vedligeholdelse af udstyr <ul style="list-style-type: none"> ▶ GlobalConnect foretager månedsvis forebyggende tilsyn af datacenterfaciliteter. Resultatet af disse tilsyn dokumenteres i udfyldte skemaer. ▶ GlobalConnect har etableret periodisk vedligeholdelse af brandslukningsanlæg, køleanlæg og generatorer i datacentre af eksterne serviceleverandører. 	Vi har udført forespørgsel hos passende personale hos GlobalConnect. Vi har inspiceret GlobalConnects procedurebeskrivelser, interne kontroller og standardaftaler. Vi har foretaget inspektion af procedure for planlagt arbejde for de enkelte datacentre i Service Management System. Vi har foretaget inspektion af dokumentation for stikprøvevis udvalgte månedlige vedligeholdelsesrapporter fra datacentre.	Ingen afvigelser konstateret.

A.11: Fysisk sikring og miljøsikring Sikre områder og udstyr		
Kontrolmål ► <i>At forhindre uautoriseret fysisk adgang til samt beskadigelse og forstyrrelse af organisationens information og informationsbehandlingsfaciliteter.</i> ► <i>At undgå tab, skade, tyveri eller kompromittering af aktiver og driftsafbrydelse i organisationen.</i>		
Kontrolaktivitet	Test udført af BDO	Resultat af test
	<p>Vi har foretaget inspektion af liste over eksterne leverandører. Vi har observeret, at GlobalConnect har indgået årlige serviceaftaler vedrørende eftersyn af køleanlæg, dieselgenerator, UPS-anlæg og det automatiske brandslukningsudstyr. Vi har foretaget inspektion af serviceaftalerne.</p> <p>Vi har stikprøvevis inspiceret service- og vedligeholdelsesrapporter fra leverandører vedrørende de indførte sikkerhedsforanstaltninger i datacentre.</p>	

A.12: Driftssikkerhed Driftsprocedurer, ændringsstyring, sikkerhedskopiering og overvågning

Kontrolmål

- ▶ *At sikre korrekt og sikker drift af informationsbehandlingsfaciliteter.*
- ▶ *At sikre, at information og informationsbehandlingsfaciliteter er beskyttet mod malware.*
- ▶ *At registrere hændelser og tilvejebringe bevis.*
- ▶ *At sikre integriteten af driftssystemer.*
- ▶ *At forhindre, at tekniske sårbarheder udnyttes.*
- ▶ *At minimere virkningen af auditaktiviteter på driftssystemer.*

Kontrolaktivitet	Test udført af BDO	Resultat af test
Sikkerhedskopiering <ul style="list-style-type: none"> ▶ GlobalConnect anvender tredjeparts leverandør (Frontsafe A/S) til al sikkerhedskopiering af driftssystemerne. ▶ Frontsafe A/S har dokumenteret sine kontroller i en ISAE 3402 revisorerklæring, som GlobalConnect årligt gennemgår. 	<p>Vi har udført forespørgsel hos passende personale hos GlobalConnect.</p> <p>Vi har foretaget inspektion af Service Level Agreement fra Frontsafe A/S vedrørende Cloud Backup services.</p> <p>Vi har observeret, at GlobalConnect har indhentet og gennemgået uafhængig revisors ISAE 3402-erklæring for perioden fra 1. oktober 2019 til 30. september 2020 vedrørende tekniske og organisatoriske sikringsforanstaltninger i tilknytning til driften af Cloud Backup-ydelser.</p> <p>Vi har foretaget inspektion af den ovenfor anførte ISAE 3402-erklæring.</p>	Ingen afvigelser konstateret.
Ændringsstyring <ul style="list-style-type: none"> ▶ GlobalConnect har etableret en proces for styring af ændringer i datacentre som foretages efter fastlagte rutiner for ændringsstyring. ▶ Ændringer og styring heraf dokumenteres i Service Management System. ▶ Kunder varsles efter et fastlagt tidsskema, forinden ændringsarbejdet, for at sikre mindst mulig gene for kunderne. 	<p>Vi har udført forespørgsel hos passende personale hos GlobalConnect.</p> <p>Vi har foretaget inspektion af procedure for implementering og drift af datacentre og procedure for ændringsstyring, herunder instrukser og tjeklister.</p>	Ingen afvigelser konstateret.

A.12: Driftssikkerhed Driftsprocedurer, ændringsstyring, sikkerhedskopiering og overvågning		
Kontrolmål <ul style="list-style-type: none"> ▶ <i>At sikre korrekt og sikker drift af informationsbehandlingsfaciliteter.</i> ▶ <i>At sikre, at information og informationsbehandlingsfaciliteter er beskyttet mod malware.</i> ▶ <i>At registrere hændelser og tilvejebringe bevis.</i> ▶ <i>At sikre integriteten af driftssystemer.</i> ▶ <i>At forhindre, at tekniske sårbarheder udnyttes.</i> ▶ <i>At minimere virkningen af auditaktiviteter på driftssystemer.</i> 		
Kontrolaktivitet	Test udført af BDO	Resultat af test
	<p>Vi har observeret, at planlagte arbejder oprettes og styres i Service Management System, og at Customer Care er ansvarlig for ændringsstyringen, herunder varsling af berørte kunder, opfølgning af igangsatte arbejder og dokumentation af udførte ændringer. Vi har foretaget inspektioner i Service Management System som dokumentation for vores observation.</p> <p>Vi har foretaget inspektion af udtræk fra Service Management System over planlagte arbejder for perioden fra 1. januar til 31. december 2020.</p> <p>Vi har foretaget inspektion af dokumentation for stikprøvevis udvalgte planlagte arbejder og observeret ændringsstyringsprocessen, herunder varsling af kunder og færdiggørelse af arbejdet inden for den udmeldte tidsfrist.</p> <p>Vi har ved stikprøver foretaget inspektion af dokumentation for udførte Change Management og Patch Management opgaver i 2020.</p>	
Hændelseslogging <ul style="list-style-type: none"> ▶ Der er etableret registrering og håndtering af alle relevante hændelser. ▶ Netværk overvåges med softwareværktøjer. Der er opsat alarmer, som notificerer ved netværksfejl. 	<p>Vi har udført forespørgsel hos passende personale hos GlobalConnect.</p> <p>Vi har foretaget inspektion af GlobalConnects procedurer for overvågning af datacenterløsninger, herunder procedurer og</p>	Ingen afvigelser konstateret.

A.12: Driftssikkerhed Driftsprocedurer, ændringsstyring, sikkerhedskopiering og overvågning

Kontrolmål

- ▶ *At sikre korrekt og sikker drift af informationsbehandlingsfaciliteter.*
- ▶ *At sikre, at information og informationsbehandlingsfaciliteter er beskyttet mod malware.*
- ▶ *At registrere hændelser og tilvejebringe bevis.*
- ▶ *At sikre integriteten af driftssystemer.*
- ▶ *At forhindre, at tekniske sårbarheder udnyttes.*
- ▶ *At minimere virkningen af auditaktiviteter på driftssystemer.*

Kontrolaktivitet	Test udført af BDO	Resultat af test
<ul style="list-style-type: none"> ▶ Alle Datacentre overvåges af Customer Care, 24/7/365, og enhver begivenhed eller alarm undersøges med det samme. ▶ Der åbnes en fejlrapport i Service Management System på alle fejl med et referencenummer, som benyttes gennem hele den efterfølgende fejlhåndteringsproces. 	<p>retningslinjer for hændelsesstyring, krisestyring ved kritiske fejl samt kriseberedskab.</p> <p>Vi har observeret, at overvågning i Customer Care sker både systemmæssigt og visuelt på skærme, og at de indførte procedurer og retningslinjer følges, herunder registrering af hændelser.</p> <p>Vi har observeret, at hændelser registreres i Service Management System. Vi har foretaget inspektion af udtræk fra dette system over alle hændelser, der er indtruffet og oprettet i 2020 i kategorien Datacenterløsning.</p> <p>Vi har foretaget inspektion af stikprøvevis udvalgte hændelser i Service Management System med prioriteten kritisk eller høj, herunder observeret, at responstider overholdes.</p> <p>Vi har foretaget inspektion af procedure for eskalation ved kritiske fejl og observeret, at Customer Care følger proceduren.</p> <p>Vi har foretaget inspektion af månedsrapporter fra Customer Care.</p>	

A.16: Styring af informationssikkerhedsbrud

Kontrolmål

- ▶ *At sikre en ensartet og effektiv metode til styring af informationssikkerhedsbrud, herunder kommunikation om sikkerhedshændelser og -svagheder.*

Kontrolaktivitet	Test udført af BDO	Resultat af test
<p>Håndtering af informationssikkerhedsbrud</p> <ul style="list-style-type: none"> ▶ Alle sikkerhedsbrud (security incidents) håndteres i Service Management Systemet og i henhold til etablerede procedurer. 	<p>Vi har udført forespørgsel hos passende personale hos GlobalConnect.</p> <p>Vi har foretaget inspektion af GlobalConnects informationssikkerhedspolitik og informationssikkerhedsregler samt procedurer for håndtering af sikkerhedsbrud, herunder procedurer og retningslinjer for eskalationsproces, krisestyring ved kritiske fejl og kriseberedskab.</p> <p>Vi har observeret, at hændelser registreres i Service Management System. Vi har foretaget inspektion af udtræk fra dette over alle hændelser, der er indtruffet og oprettet i 2020.</p> <p>Vi har foretaget inspektion af stikprøvevis udvalgte hændelser i Service Management System med prioriteten kritisk eller høj. Vi har foretaget inspektion af procedure for eskalation ved kritiske fejl og observeret, at Customer Care følger proceduren.</p>	Ingen afvigelser konstateret.
<p>Rapportering af informationssikkerhedshændelser</p> <ul style="list-style-type: none"> ▶ Der er etableret processer og procedurer for håndtering af sikkerhedshændelser for at sikre en ensartet og effektiv metode til styring af informationssikkerhedsbrud, herunder kommunikation om sikkerhedshændelser og -svagheder som dokumenteres i Service Management System. ▶ Der er etableret processer og procedurer, som sikrer, at sikkerhedshændelser registreres og håndteres af rette medarbejdere. 	<p>Vi har udført forespørgsel hos passende personale hos GlobalConnect.</p> <p>Vi har foretaget inspektion af GlobalConnects procedurer og retningslinjer for hændelsesstyring, krisestyring ved kritiske fejl samt kriseberedskab.</p> <p>Vi har observeret, at hændelser registreres i Service Management System, og at styringen af hændelsen understøttes af dette system, herunder tildeling af sikkerhedshændelsen til rette medarbejdere samt kommunikation og rapportering.</p>	Ingen afvigelser konstateret.

A.16: Styring af informationssikkerhedsbrud**Kontrolmål**

► *At sikre en ensartet og effektiv metode til styring af informationssikkerhedsbrud, herunder kommunikation om sikkerhedshændelser og -svagheder.*

Kontrolaktivitet	Test udført af BDO	Resultat af test
	Vi har foretaget inspektion af stikprøvevis udvalgte hændelser i Service Management System med prioriteten kritisk eller høj. Vi har observeret, at de indførte procedurer følges.	

A.17: Informationssikkerhedsaspekter ved nød-, beredskabs- og retableringsstyring

Kontrolmål

- ▶ *Informationssikkerhedskontinuiteten skal være forankret i organisationens ledelsessystemer for nød-, beredskabs- og retableringsstyring.*
- ▶ *At sikre tilgængelighed af informationsbehandlingsfaciliteter.*

Kontrolaktivitet	Test udført af BDO	Resultat af test
Implementering af informationssikkerhedskontinuitet <ul style="list-style-type: none"> ▶ Der er udarbejdet beredskabsplaner for Datacentre, som sikrer forretningens videreførelse ved sikkerheds-hændelser, som er gældende 5 år frem i tiden. ▶ Beredskabsplanerne opdateres periodisk. 	<p>Vi har udført forespørgsel hos passende personale hos Global-Connect.</p> <p>Vi har foretaget inspektion af GlobalConnect overordnede risikovurdering og tilhørende beredskabsplaner og procedurer. Vi har desuden foretaget inspektion af procedure for Customer Care hændelsesstyring og procedure for krisestyring ved kritiske fejl og kriseberedskab.</p> <p>Vi har observeret, at serviceleverandøren løbende opdaterer beredskabsplanerne baseret på risikovurderinger, og at opdatering sker minimum hvert andet år. Vi har observeret, at beredskabsplanerne for Operations og Datacentre senest er opdateret i 2019, og at de er gældende frem til 2023.</p>	Ingen afvigelser konstateret.
Verificering, gennemgang og evaluering af informationssikkerhedskontinuiteten <ul style="list-style-type: none"> ▶ GlobalConnect har etableret periodisk afprøvning af beredskabsplaner med formålet at sikre, at beredskabsplanerne er tidssvarende og effektive i kritiske situationer. ▶ Beredskabstests dokumenteres ved rapporter fra øvelserne. 	<p>Vi har udført forespørgsel hos passende personale hos Global-Connect.</p> <p>Vi har foretaget inspektion af GlobalConnects overordnede risikovurdering og tilhørende beredskabsplaner og procedurer, herunder procedurer for afprøvning af beredskabsplaner.</p> <p>Vi har foretaget inspektion af GlobalConnects plan for afprøvning af beredskabsplanerne, der løber fra 2019 til 2023.</p> <p>Vi har observeret, at GlobalConnect har udført den planlagte afprøvning af beredskabet i henhold til planen.</p>	Ingen afvigelser konstateret.

A.17: Informationssikkerhedsaspekter ved nød-, beredskabs- og retableringsstyring**Kontrolmål**

- ▶ *Informationssikkerhedskontinuiteten skal være forankret i organisationens ledelsessystemer for nød-, beredskabs- og retableringsstyring.*
- ▶ *At sikre tilgængelighed af informationsbehandlingsfaciliteter.*

Kontrolaktivitet	Test udført af BDO	Resultat af test
	Vi har foretaget inspektion af dokumentationen for afprøvnin- gerne i form af udarbejdede rapporter, der refererer til regi- streringer i Service Management System. Vi har observeret, at der følges op på eventuelle bemærkninger eller forbedringsfor- slag i GlobalConnects kvalitets- og sikkerhedsudvalg.	

SUPPLERENDE INFORMATION FRA GLOBALCONNECT A/S

Handlingsplan		
Kontrolaktivitet	Resultat af test	Tiltag
A.11: Fysisk adgangskontrol	Vi har konstateret, at GlobalConnect ikke fuldt ud har efterlevet proceduren for nedlæggelse af kunders adgange, da der for en enkelt kunde ikke var foretaget rettidigt sletning af 10 adgangskort.	GlobalConnect har straks slettet de identificerede adgangskort og iværksat tiltag, der skal sikre overensstemmelse med de indførte procedurer for håndtering af kunders adgange.

**BDO STATS AUTORISERET
REVISIONSAKTIESELSKAB**

HAVNEHOLMEN 29
2561 KØBENHAVN

CVR-NR. 20 22 26 70

BDO Statsautoriseret revisionsaktieselskab, danskejet rådgivnings- og revisionsvirksomhed, er medlem af BDO International Limited - et UK-baseret selskab med begrænset hæftelse - og del af det internationale BDO netværk bestående af uafhængige medlemsfirmaer. BDO er varemærke for både BDO netværket og for alle BDO medlemsfirmaerne. BDO i Danmark beskæftiger mere end 1.300 medarbejdere, mens det verdensomspændende BDO netværk har ca. 95.000 medarbejdere i mere end 167 lande.

Copyright - BDO Statsautoriseret revisionsaktieselskab, cvr.nr. 20 22 26 70.

